

JEDNOSTKA PROJEKTOWA:

F.U.H.



Sławomir Krasuski

PROJEKTOWANIE, NADZORY, KOSZTORYSOWANIE

21-400 Łuków ul. J. Kilińskiego 27 tel. (25) 798 5005; GSM - 693 960 016

e-mail: krasuski63@o2.pl

EGZ. NR ...

**PROJEKT BUDOWLANY****PROJEKT ZAGOSPODAROWANIA TERENU**OBIEKT: **BUDOWA MAGAZYNU OBRONY CYWILNEJ**

ADRES OBIEKTU: **WOLA MYSŁOWSKA, GM. WOLA MYSŁOWSKA**  
 NAZWA JEDNOSTKI EWIDENCYJNEJ: **061111\_2 WOLA MYSŁOWSKA**  
 OBRĘB: **0020 WOLA MYSŁOWSKA**  
 NUMER DZIAŁKI EWIDENCYJNEJ: **724/4**

KATEGORIA OBIEKTU BUDOWALNEGO: **XVIII – BUD. MAGAZYNOWY****A 1 UP – TEREN USŁUG PUBLICZNYCH**INWESTOR: **GMINA WOLA MYSŁOWSKA, WOLA MYSŁOWSKA 57, 21-426 WOLA MYSŁOWSKA**

PROJEKTANT	BRANŻA	NR UPRAWNIEŃ	DATA/PODPIS
Adam Grzegorz Ciuk	architektura	MA/047/16	12.2025
Sprawdzający Magdalena Rafalska	architektura	2/02/0L	12.2025
Mirosław Szkołut	konstrukcja	LUB/0110/PWBKb/19	12.2025
Sprawdzający Andrzej Rafalski	konstrukcja	UAN4224/45/37/86	12.2025
Ireneusz Wójcik	elektryczna	GP7342/101/107/93	12.2025
Sprawdzający Grzegorz Dębowski	elektryczna	434/Lb/2001	12.2025
Mirosław Szkołut	sanitarna	LUB/0149/PBS/22	12.2025
Sprawdzający Łukasz Borkowski	sanitarna	LUB/0061/PWBS/17	12.2025
Opracował Sławomir Krasuski	architektura	GP7342/95/93/92	12.2025

ŁUKÓW 12.2025 r.

## **ZAWARTOŚĆ OPRACOWANIA**

ark.

### **PROJEKT ZAGOSPODAROWANIA TERENU**

1. Strona tytułowa .....
2. Spis zawartości .....
3. Mapa geodezyjna działki .....
4. Opis do projektu zagospodarowania działki.....
5. Projekt zagospodarowania terenu .....
6. Oświadczenie .....

# OPIS DO PROJEKTU ZAGOSPODAROWANIA

## 1. PRZEDMIOT INWESTYCJI

Przedmiotem opracowania jest budowa budynku magazynowego obrony cywilnej.

Budowa realizowana na podstawie ustaleń Miejscowego Planu Zagospodarowania Przestrzennego Gminy Wola Mysłowska uchwalonego Uchwałą Nr X/83/2004 Rady Gminy w Woli Mysłowskiej z dnia 19 marca 2004r..

## 2. INWESTOR

Inwestorem zamierzenia jest:

Gmina Wola Mysłowska, Wola Mysłowska 57, 21-426 Wola Mysłowska

## 3. ADRES INWESTYCJI

Projektowany obiekt jest zlokalizowany na dz. nr ewid. 724/4 położonej w miejscowości Wola Mysłowska, obręb: 0020 Wola Mysłowska, województwo lubelskie.

## 4. ISTNIEJĄCY STAN ZAGOSPODAROWANIA DZIAŁKI

Teren jest zabudowany budynkami użyteczności publicznej (urząd gminy, OSP) oraz budynkiem gospodarczym (obiekt przeznaczony do rozbiórki wg. odrębnego opracowania). Teren uzbrojony w przyłącza instalacyjne wodociągowe, energii elektrycznej, telekomunikacyjne, gazowe i kanalizacyjne. Przyłącze wody z gminnej sieci wodociągowej. Odprowadzenie ścieków bytowych do gminnej sieci kanalizacyjnej. Przyłącze energii elektrycznej z publicznej sieci energetycznej. Teren o lekko spadzistym ukształtowaniu. Brak wysokiej zieleni zagęszczonej. Działka posiada dostęp do drogi publicznej. Na terenie opracowania wyznaczone są miejsca postojowe spełniające zapotrzebowanie wynikające z użytkowania istniejących budynków. Istniejące miejsca postojowe są odpowiednio wyznaczone na PZT.

## 5. PROJEKTOWANE ZAGOSPODAROWANIE DZIAŁKI

Nowym elementem zagospodarowania będzie budowa budynku magazynu obrony cywilnej.

### 5.1. BILANS TERENU

	m <sup>2</sup>	%
Pow. zabudowy projektowana	122,40	3,45
Pow. zabudowy istniejąca	705,62	19,90
Pow. utwardzona	1608,29	45,36
Pow. biologicznie czynna	1109,69	31,29
Powierzchnia terenu inwestycji	3546,00	100,00

## ZESTAWIENIE POWIERZCHNI

### PARAMETRY BUDYNKU

PARAMETR		BUDYNEK PROJEKTOWANY
SZEROKOŚĆ		8,00 m
DŁUGOŚĆ		15,30 m
WYSOKOŚĆ		7,70 m – 8,06 m
POW. ZABUDOWY		122,40 m <sup>2</sup>
POW. CAŁKOWITA		122,40 m <sup>2</sup>
POW. UŻYTKOWA		100,15 m <sup>2</sup>
KUBATURA		768,000 m <sup>3</sup>
WYSOKOŚCI WEWNĘTRZNE KONDYGNACJI	0	3,00 m
ILOŚĆ KONDYGNACJI (NADZIEMNYCH)		1
ILOŚĆ KONDYGNACJI (PODDZIEMNYCH)		0

5.3 Obiekty budowlane oraz urządzenia budowlane z nimi związane:

Nowym elementem zagospodarowania będzie budowa budynku magazynowego obrony cywilnej.

5.4 Sposób odprowadzenia ścieków

Odprowadzanie ścieków do gminnej sieci kanalizacji.

5.5 Układ komunikacyjny

W bezpośrednim otoczeniu obiektów projektuje się utwardzenia z kostki betonowej stanowiące system komunikacyjny tj. dojazd i dojścia do budynku oraz wyznaczone miejsca postojowe. Zaprojektowano dojazd/dojście do budynku usytuowane od strony drogi publicznej (dz. nr ewid. 621 o szerokości min. 5 m).

Wyznaczono dwa miejsca postojowe przeznaczone dla ewentualnych użytkowników projektowanego budynku. Ze względu na funkcję oraz jego przeznaczenie jako obiektu do czasowego pobytu (tj. rozładunek zapasów i ewentualna ich dystrybucja osobom potrzebującym) nie przewiduje się zapotrzebowania na miejsca postojowe ponad wyznaczone na PZT.

Na terenie opracowania wyznaczone są istniejące miejsca postojowe spełniające zapotrzebowanie wynikające z użytkowania istniejących budynków. Zarówno istniejące jak i projektowane miejsca postojowe są odpowiednio wyznaczone na PZT.

## 5.6 Sposób dostępu do drogi publicznej

Działka posiada dostęp bezpośredni do drogi publicznej. Zaprojektowano dojazd/dojście do budynku usytuowane od strony drogi publicznej (dz. nr ewid. 621 o szerokości min. 5 m).

## 5.7 Parametry techniczne sieci i urządzeń uzbrojenia terenu

W zakresie sieci i urządzeń uzbrojenia terenu projektuje się:

- wew. instalację pozabudynkową wody - Ø63 ;
- wew. Instalację pozabudynkową kanalizacji – Ø200;
- wew. instalację pozabudynkową elektryczną;
- wew. instalację telekomunikacyjną;

## 5.8 Ukształtowanie terenu oraz zieleni

Przedmiotowa działka inwestycyjna posiada łagodne lekko spadziste ukształtowanie terenu. Działka częściowo utwardzona z pozostałą częścią zagospodarowaną jako trawnik i zieleń ozdobna.

# 6. INFORMACJA O OGRANICZENIACH LUB ZAKAZACH W ZABUDOWIE I ZAGOSPODAROWANIU WYNIKAJACE Z AKTÓW PRAWA MIEJSCOWEGO

- Działka w Strefie Pośredniej Ochrony Konserwatorskiej (KZ):

„ (...) Główną zasadą obowiązującą w strefie jest ochrona i konserwacja zachowanych elementów układu i substancji architektonicznej a także, w odniesieniu do obiektów folwarcznych, użyteczności publicznej, zespołów dworskich, parkowych uzupełnianie i rewaloryzacja wraz z adaptacją na nowe funkcje określone w projektach rewaloryzacji,

3/ Zmiana funkcji, a także wszelka działalność budowlana mogąca zmienić wygląd obiektu, jego otoczenie lub widok na obiekt winna być opiniowana przez właściwe służby konserwatorskie w oparciu o wytyczne (na etapie projektu decyzji o warunkach zabudowy i zagospodarowania terenu) w zakresie obowiązujących przepisów prawa,

4/ Na terenach położonych w strefie zabrania się zmian zabytkowej struktury przestrzennej, gabarytów, linii zabudowy, dominant, historycznego układu zieleni komponowanej, wód, rzeźby terenu,

5/ Dopuszcza się możliwość uzupełniania nowymi obiektami i urządzeniami, rekonstrukcję zniszczonych fragmentów budowli i założeń wyłącznie w oparciu o wytyczne i projekty zagospodarowania zaopiniowane przez WKZ,

6/ W sąsiedztwie obiektów objętych pośrednią ochroną konserwatorską zabrania się wznoszenia obiektów o kubaturze. (...)”

- (...) Na terenach usług oznaczonych w planie symbolem UP i UC (publicznych i komercyjnych), obowiązuje:

1/ Zasada koncentracji usług i kształtowania zespołów wielofunkcyjnych w lokalnych ośrodkach wiejskich, w nawiązaniu do obiektów istniejących, w oparciu o programy inwestorskie,

## 2/ Zasady realizacji usług:

- a. adaptacja istniejących obiektów usługowych z dopuszczeniem ich rozbudowy,
- b. likwidacja (rozbiórka) obiektów zdegradowanych i kolidujących z warunkami zagospodarowania, określonymi dla wydzielonego terenu,
- c. kształtowanie przestrzeni publicznej w otoczeniu obiektów usługowych (zieleń urządzona, place, skwery, parkingi),
- d. adaptacja i realizacja nowej zabudowy usługowej jest uzależniona od usytuowania terenu przy istniejącej drodze publicznej lub od budowy drogi publicznej obsługującej teren lub drogi wewnętrznej (KDX oraz zachowania zasady dobrego sąsiedztwa ,

3/ Wysokość zabudowy do II kondygnacji nadziemnych dla usług komercyjnych (UC) i do III kondygnacji nadziemnych dla usług publicznych (UP), z zastrzeżeniem przypadków określonych w ustaleniach szczegółowych planu,

4/ Możliwość etapowej realizacji programu usług na obszarach usług wielofunkcyjnych, z uwzględnieniem warunków umożliwiających przyszłe, całościowe zagospodarowanie terenu,

5/ Urządzenie parkingów zbilansowane dla potrzeb użytkowników,

6/ Dopuszcza się lokalizację stacji transformatorowych SN/NN (...);

## - (...)2. Tereny usług publicznych (UP)

Na wyznaczonych terenach, ustala się:

1/ Przeznaczenie podstawowe na cele publiczne w rozumieniu przepisów niniejszego planu,

2/ Lokalizacje imiennie wyznaczonych w planie obiektów usługowych o charakterze publicznym,

3/ Dopuszcza się lokalizowanie zamienne innych usług publicznych i mieszkań komunalnych,

4/ Następujące zasady realizacji usług:

a. adaptacja istniejących obiektów usługowych z dopuszczeniem ich rozbudowy,

1. dopuszcza się zmianę sposobu użytkowania na inne cele publiczne, a w szczególnych za zgodą organów samorządowych na funkcje komercyjne, nieuciążliwe o zbliżonych warunkach lokalizacyjnych,

2. lokalizacja nowej zabudowy, zgodnie z przeznaczeniem określonym dla terenów wyodrębnionych na rysunku planu,

d. dopuszcza się funkcje uzupełniające w zakresie nieuciążliwych usług komercyjnych lub mieszkalne, towarzyszące funkcji podstawowej bez wydzielenia działki, jeśli ich udział w powierzchni zabudowy nie przekroczy 10%. Funkcje o których mowa, mogą być realizowane w obiektach wolnostojących lub jako usługi wbudowane,

e. szczególna dbałość o architekturę zabudowy i estetykę zagospodarowania,

f. na terenach dotychczas niezabudowanych, w zagospodarowaniu działki min. 30% powinna stanowić powierzchnia biologicznie czynna, w terenach usług oświaty i sportu 60%,

g. urządzenie parkingów zbilansowane dla potrzeb użytkowników.

5/ Wyklucza się ogrodzenia z betonowych przęseł prefabrykowanych. (...).

## **7. INFORMACJA O OCHRONIE TERENU OPRACOWANIA**

Teren nie objęty ochroną terenów przyrodniczych.

Na działce umiejscowiony jest pomnik „ku czci poległych żołnierzy w II w. świat. w Woli Mysłowskiej” który objęty jest ochroną konserwatorską. Działka objęta pośrednią ochroną konserwatorską (KZ).

## **8. WPŁYW EKSPLOATACJI GÓRNICZEJ NA TEREN INWESTYCJI**

Teren wolny od wpływów eksploatacji górniczej.

## **9. WPŁYW PROJEKTOWANEJ INWESTYCJI NA ŚRODOWISKO**

Projektowana budowa nie jest przedsięwzięciem znacząco oddziałującym na środowisko oraz nie wpłynie ujemnie na środowisko.

Odprowadzanie wód opadowych powierzchniowo na teren zielony wokół budynku.

W budynku nie będą zachodziły procesy technologiczne związane z emisją zanieczyszczeń do powietrza atmosferycznego. W ramach inwestycji nie występują instalacje oraz urządzenia, które powodowałyby uciążliwość lub przekroczenie standardów poza terenem inwestycji. Inwestycja nie emituje do środowiska substancji, ścieków, odpadów, hałasu przekraczających wielkość dopuszczalną normami. Wykorzystanie budynku nie będzie powodowało zwiększenia poziomu hałasu powyżej 40 dB (nie przekroczy wskaźnika LAeqD).

Pod względem sanitarnym projektowany obiekt nie jest uciążliwy dla otoczenia. Ścieki sanitarne powstające w obiekcie są ściekami bytowymi i zostają odprowadzone do gminnej sieci kanalizacyjnej.

Odpady bytowo-gospodarcze gromadzone będą w szczelnym pojemniku usytuowanym na terenie inwestycji – systematycznie opróżnianym przez przedsiębiorstwo komunalne.

## **10. USYTUOWANIE OBIEKTU A BEZPIECZEŃSTWO POŻAROWE**

Odległość pomiędzy ścianami obiektu objętego projektem a najbliższymi budynkami sąsiednimi wynosi mniej niż 8m – z tego względu zaprojektowano ścianę oddzielenia p.poż. REI60.

Projektowana lokalizacja jest zgodna z art. 271 Rozporządzenia Ministra Infrastruktury z dnia 12 kwietnia 2002 r w sprawie warunków technicznych jakim powinny odpowiadać budynki i ich usytuowanie (Dz. U. z 2022 r. poz. 1225 z późn. zm).

## **11. CHARAKTER I STOPIEŃ SKOMPLIKOWANIA OBIEKTU BUDOWLANEGO**

Budynek o konstrukcji statycznie wyznaczalnej.

## **12. OKREŚLENIE OBSZARU ODDZIAŁYWANIA OBIEKTU**

Projektowana budowa obejmuje swym zakresem oddziaływania dz. nr ewid.724/4. Określono na podstawie art. 13, 60, 271-273 Rozporządzenia Ministra Infrastruktury z dnia 12 kwietnia 2002 r w sprawie warunków technicznych jakim powinny odpowiadać budynki i ich usytuowanie (Dz. U. z 2022 r. poz. 1225 z późn. zm.).

Oddziaływanie projektowanej inwestycji nie ogranicza działek sąsiednich w zabudowie.

## **13. WARUNKI OCHRONY PRZECIWPOŻAROWEJ DO PROJEKTU ZAGOSPODAROWANIA**

### **13.1 Informacje ogólne**

Budynek o:

- powierzchni zabudowy - 122,40 m<sup>2</sup>;
- wysokości - 7,70 m - 8,06 m;
- liczba kondygnacji nadziemnych – 1;
- liczba kondygnacji podziemnych – 0.

Budynek niski. Kubatura brutto 768,00 m<sup>3</sup>.

### **13.2 Klasyfikacja pożarowa**

Obiekt niski kwalifikowany w części nadziemnej do kategorii PM – obiekty produkcyjne i magazynowe.

### **13.3 Klasa odporności pożarowej oraz odporności ogniowej i stopień rozprzestrzeniania ognia przez elementy budowlane**

Ze względu na funkcję oraz parametry pożarowe budynki zaprojektowane w klasie „D” odporności pożarowej w tym:

ściany zewnętrzne - EI30 oprócz części ścian stanowiących oddzielenia p.poż. REI60,

konstrukcja dachu – (-),

przekrycie dachu – (-)B<sub>ROOF</sub>(1)

Wszystkie elementy budynku projektowane jako nierozprzestrzeniające ogień, dodatkowo okładziny sufitów niezapalne, nie kapiące i nie odpadające pod wpływem temperatury.

### **13.4 Zagrożenie wybuchem**

Nie występuje zagrożenie wybuchem.



### **13.5 Przygotowanie obiektu do działań ratowniczo-gaśniczych**

Droga pożarowa niewymagana.

Do przeprowadzenia działań ratowniczo-gaśniczych wymagana woda do zewnętrznego gaszenia pożaru w ilości 10 l/s z sieci wodociągowej gminnej. Źródłem wody będzie hydrant nadziemny DN 80 usytuowany do 75 m, oznaczony odpowiednio na projekcie zagospodarowania terenu.

### **13.6 Usytuowanie ze względu na bezpieczeństwo pożarowe**

Obiekt wolnostojący usytuowany w odległości min. 3,27 m od granicy działki oraz min. 5,30 m od obiektów sąsiednich na dz. nr ewid. 724/3. z zastosowaniem ścian oddzielenia p.poż. REI60.

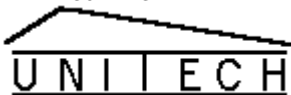
## OŚWIADCZENIE

Niniejszym oświadczam, że zgodnie z art. 34 Ustawy z dnia 7 lipca 1994 r. - Prawo Budowlane (Dz. U. z 2025 r. poz. 418 z późn. zm.), będąc autorem projektu budowlanego - PROJEKT ZAGOSPODAROWANIA TERENU, sporządziłem niniejszy projekt zgodnie z obowiązującymi przepisami oraz zasadami wiedzy technicznej.

<b>INWESTOR</b>	<b>GMINA WOLA MYSŁOWSKA</b>		
<b>ADRES INWESTORA</b>	<b>WOLA MYSŁOWSKA 57, 21-426 WOLA MYSŁOWSKA</b>		
<b>OBIEKT</b>	<b>BUDOWA BUDYNKU MAGAZYNU OBRONY CYWILNEJ</b>		
<b>ADRES OBIEKTU</b>	<b>WOLA MYSŁOWSKA, GM. WOLA MYSŁOWSKA, DZ. NR EWID. 724/4; OBRĘB: 0020 WOLA MYSŁOWSKA</b>		
<b>PROJEKTANT</b>	<b>BRANŻA</b>	<b>NR UPRAWNIENÍ</b>	<b>DATA/PODPIS</b>
Adam Grzegorz Ciuk	architektura	MA/047/16	12.2025
Sprawdzający Magdalena Rafalska	architektura	2/02/0L	12.2025
Mirosław Szkołut	konstrukcja	LUB/0110/PWBKb/19	12.2025
Sprawdzający Andrzej Rafalski	konstrukcja	UAN4224/45/37/86	12.2025
Ireneusz Wójcik	elektryczna	GP7342/101/107/93	12.2025
Sprawdzający Grzegorz Dębowski	elektryczna	434/Lb/2001	12.2025
Mirosław Szkołut	sanitarna	LUB/0149/PBS/22	12.2025
Sprawdzający Łukasz Borkowski	sanitarna	LUB/0061/PWBS/17	12.2025
Opracował Sławomir Krasuski	architektura	GP7342/95/93/92	12.2025

JEDNOSTKA PROJEKTOWA:

F.U.H.



Sławomir Krasuski

PROJEKTOWANIE, NADZORY, KOSZTORYSOWANIE

21-400 Łuków ul. J. Kilińskiego 27 tel. (25) 798 5005; GSM - 693 960 016

e-mail: krasuski63@o2.pl

EGZ. NR...

**PROJEKT BUDOWLANY****PROJEKT ARCHITEKTONICZNO-BUDOWLANY**

OBIEKT: BUDOWA MAGAZYNU OBRONY CYWILNEJ

ADRES OBIEKTU: WOLA MYSŁOWSKA, GM. WOLA MYSŁOWSKA  
 NAZWA JEDNOSTKI EWIDENCYJNEJ: 061111\_2 WOLA MYSŁOWSKA  
 OBRĘB: 0020 WOLA MYSŁOWSKA  
 NUMER DZIAŁKI EWIDENCYJNEJ: 724/4

KATEGORIA OBIEKTU BUDOWALNEGO: XVIII – BUD. MAGAZYNOWY

A 1 UP – TEREN USŁUG PUBLICZNYCH

INWESTOR: GMINA WOLA MYSŁOWSKA, WOLA MYSŁOWSKA 57, 21-426 WOLA MYSŁOWSKA

PROJEKTANT	BRANŻA	NR UPRAWNIENI	DATA/PODPIS
Adam Grzegorz Ciuk	architektura	MA/047/16	12.2025
Sprawdzający Magdalena Rafalska	architektura	2/02/0L	12.2025
Mirosław Szkołut	konstrukcja	LUB/0110/PWBKb/19	12.2025
Sprawdzający Andrzej Rafalski	konstrukcja	UAN4224/45/37/86	12.2025
Ireneusz Wójcik	elektryczna	GP7342/101/107/93	12.2025
Sprawdzający Grzegorz Dębowski	elektryczna	434/Lb/2001	12.2025
Mirosław Szkołut	sanitarna	LUB/0149/PBS/22	12.2025
Sprawdzający Łukasz Borkowski	sanitarna	LUB/0061/PWBS/17	12.2025
Opracował Sławomir Krasuski	architektura	GP7342/95/93/92	12.2025

ŁUKÓW 12.2025 r.

ark.

1. Strona tytułowa .....
2. Spis zawartości .....

3. Opis do projektu architektoniczno-budowlanego.....
4. Opinia geotechniczna .....
5. Rzut kondygnacji.....
6. Rzut połaci dachu.....
7. Przekroje.....
8. Elewacje.....
9. Zestawienie stolarki.....
10. Oświadczenie.....

## **OPIS ARCHITEKTONICZNO-BUDOWLANY**

### **1. DANE OGÓLNE:**

1.1. Przedmiotem opracowania jest budowa budynku magazynu obrony cywilnej.

Projektowany obiekt jest zlokalizowany na dz. nr ewid. 724/4 położonej w miejscowości Wola Mysłowska, obręb: 0020 Wola Mysłowska, województwo lubelskie.

Kategoria obiektu budowlanego - XVIII

Inwestorem zamierzenia jest:

Gmina Wola Mysłowska, Wola Mysłowska 57, 21-426 Wola Mysłowska

### **2. PODSTAWA OPRACOWANIA:**

- Zlecenie Inwestora;
- Uzgodnienia międzybranżowe;
- Polskie Normy oraz przepisy prawne z zakresu budownictwa.

Danymi wyjściowymi do wykonania niniejszego opracowania są:

- mapa sytuacyjno-wysokościowa w skali 1:500 opracowana przez uprawnionego geodetę
- Miejscowy Plan Zagospodarowania Przestrzennego Gminy Wola Mysłowska uchwalony Uchwałą Nr X/83/2004 Rady Gminy w Woli Mysłowskiej z dnia 19 marca 2004r..

### **3. OPIS STANU ISTNIEJĄCEGO**

Teren jest zabudowany budynkami użyteczności publicznej (urząd gminy, OSP) oraz budynkiem gospodarczym (obiekt przeznaczony do rozbiórki wg. odrębnego opracowania). Teren uzbrojony w przyłącza instalacyjne wodociągowe, energii elektrycznej, telekomunikacyjne, gazowe i kanalizacyjne. Przyłącze wody z gminnej sieci wodociągowej. Odprowadzenie ścieków bytowych do gminnej sieci kanalizacyjnej. Przyłącze energii elektrycznej z publicznej sieci energetycznej. Teren o lekko spadzistym ukształtowaniu. Brak wysokiej zieleni zagęszczonej. Działka posiada dostęp do drogi publicznej.

### **4. OPIS OGÓLNY PROJEKTOWANEGO BUDYNKU ORAZ ZAGOSPODAROWANIA TERENU**

Projektowany budynek zostanie zlokalizowany na dz. nr ewid. 724/4 położonej w miejscowości Wola Mysłowska, gm. Wola Mysłowska.

Wyznaczone jest utwardzone miejsce gromadzenia odpadów stałych oraz miejsca parkingowe dla samochodów osobowych. Dodatkowa nawierzchnia utwardzona dla ciągów pieszo-jezdných została zaprojektowana z kostki betonowej na podbudowie betonowej. Dojście do placu i budynku od strony ulicy utwardzonym chodnikiem oraz dojazd drogą z kostki betonowej.

## **5. PARAMETRY BUDYNKU; UKŁAD PRZESTRZENNY I PROGRAM UŻYTKOWY**

Budynek magazynowy, wolnostojący.

Budynek o kondygnacjach nadziemnych – 1; i kondygnacji podziemnej – 0.

Budynek niski.

Budynek pokryty dachem dwuspadowym o kącie nachylenia połaci 35°.

Układ funkcjonalny: wydzielono wiatrołap oraz dwa pomieszczenia magazynowe oraz gospodarcze.

### **KOLORYSTYKA**

- Kolorystyka projektowanego budynku opiera się o kolory w paletcie od bieli do brązu.
- ściany zewnętrzne wykończone tynkiem mineralnym w odcieniach złamanej bieli;
- stolarka okienna i drzwiowa w kolorze brązowym,
- dach – pokrycie oraz obróbki w kolorze ocynk;
- orynnowanie - z blachy stalowej w kolorze ocynk;
- obróbki blacharskie – wykończone blachą w kolorze grafitowym ocynk.

### **ZIELEŃ**

- zagospodarowanie zielenią niską (ozdobną) wg projektu zagospodarowania.

### **PARAMETRY BUDYNKU**

PARAMETR	WARTOŚĆ
Pow. zabudowy	122,40 m <sup>2</sup>
Pow. użytkowa	100,15 m <sup>2</sup>
Pow. całkowita	122,40 m <sup>2</sup>
Kubatura	768,00 m <sup>3</sup>
Szerokość budynku	8,00 m
Długość budynku	15,30 m
Wysokość w kalenicy	7,70 m

## **6. INFORMACJE O SPOSOBIE POSADOWIENIA OBIEKTU BUDOWALNEGO**

W/g opisu warunków geotechnicznych.

## **7. LICZBA LOKALI MIESZKALNYCH**

Obiekt nie posiada lokali mieszkalnych

## **8. DOSTĘPNOŚĆ DLA OSÓB NIEPEŁNOSPRAWNYCH**

Dostęp do budynku za pomocą drzwi o szerokości min. 90cm oraz niskiemu posadowieniu parteru. Drzwi bez progowe.

## **9. PARAMETRY TECHNICZNE OBIEKTU BUDOWLANEGO CHARAKTERYZUJĄCE WPŁYW OBIEKTU BUDOWLANEGO NA ŚRODOWISKO I JEGO WYKORZYSTANIE ORAZ NA ZDROWIE LUDZI**

### **9.1 ZAPOTRZEBOWANIE NA WODĘ, SPOSÓB ODPROWADZANIA ŚCIEKÓW ORAZ WÓD OPADOWYCH**

Średnie zapotrzebowanie na wodę przy założeniu zużycia przez 1 użytkownika (ewentualna obsługa magazynu) wynosi 15dm<sup>3</sup>/dobę.

Średni zrzut ścieków socjalnych – 15 dm<sup>3</sup>/dobę.

Wody opadowe zebrane z połaci dachowych poprzez istniejące i projektowane rynny o średnicy 125mm oraz istniejącymi i projektowanymi pionami o średnicy 90 mm będą odprowadzane powierzchniowo na teren zielony wokół budynku.

### **9.2 EMISJA ZANIECZYSZCZEŃ GAZOWYCH**

Nie przewiduje się montażu instalacji emitującej zanieczyszczeń w tym zapachów, pyłów i płynów.

### **9.3 ILOŚĆ WYTWARZANYCH ODPADÓW**

Ilość odpadów komunalnych: 500 kg/rok,

### **9.4 AKUSTYKA, DRGANIA, PROMIENIOWANIE**

Zastosowane w projekcie budynku materiały proponowane rozwiązania techniczne funkcja oraz jego eksploatacja nie są związane z emisją hałasu oraz wibracji a także promieniowania w szczególności jonizującego pola magnetycznego ani innych zakłóceń.

### **9.5 CHARAKTERYSTYKA PRZEGRÓD BUDOWLANYCH**

Wartości współczynników dla nowoprojektowanych przegród obliczono zgodnie z PN-EN ISO 6946, 1999 r.

Wartości obliczeniowe U [W/m<sup>2</sup>K] są następujące:

Ściany zewnętrzne	Wsp. U <sub>c</sub> [W/m <sup>2</sup> •K] =0,163 Wsp. U <sub>c</sub> =0,20 wg WT2021[W/m <sup>2</sup> •K]
Podłogi na gruncie	Wsp. U <sub>c</sub> [W/m <sup>2</sup> •K] =0,193 Wsp. U <sub>c</sub> =0,30 wg WT2021[W/m <sup>2</sup> •K]
Okna i drzwi balkonowe	Wsp. U <sub>c</sub> [W/m <sup>2</sup> •K] =0,80 Wsp. U <sub>c</sub> =0,9 wg WT2021[W/m <sup>2</sup> •K],

## 9.6 SZATA ROŚLINNA, POWIERZCHNIA ZIEMI, WODY POWIERZCHNIOWE I PODZIEMNE

Na terenie objętym opracowaniem nie występuje wysoka zieleń zagęszczona. Teren jest płaski porośnięty darnią. Nie planuje się przekształceń terenu.

Obiekt nie wpłynie ujemnie na wody powierzchniowe i podziemne.

## 9.7 OCENA EKOLOGICZNA

Realizowane przedsięwzięcie nie będzie miało negatywnego wpływu na wody powierzchniowe podziemne, jak również nie spowoduje przekroczeń dopuszczalnych norm w zakresie emisji zanieczyszczeń do powietrza atmosferycznego oraz hałasu. Oddziaływanie na środowisko będzie miało charakter lokalny o ograniczonym zasięgu- do pobliskiego otoczenia.

Działalność obiektu nie grozi zanieczyszczeniem bądź naruszeniem powierzchni ziemi i gleby. Nie ma zagrożenia dla świata roślinnego.

Nie notuje się zagrożeń ani uciążliwości w zakresie gospodarki odpadami dzięki właściwym ustaleniom w ich zagospodarowaniu.

Oddziaływanie na środowisko podczas realizacji inwestycji ma charakter wyłącznie przejściowy i odwracalny, natomiast czas tych działań kończy się wraz z zakończeniem robót budowlanych.

Wymagania ochrony środowiska na tym etapie należy osiągnąć poprzez: odpowiednią organizację robót dobór materiałów, sprzętu i środków transportowych spełniających wymagania ochrony środowiska, dopuszczające je do produkcji, obrotu o najmniejszym oddziaływaniu na środowisko stosowanie materiałów lub prefabrykatów posiadających atesty i certyfikaty.

Prace budowlane powinny być prowadzone zgodnie z zatwierdzonym projektem budowlanym, przy użytku sprawnych urządzeń oraz pod odpowiednim nadzorem.

W zakresie stosowanej technologii przewidziano powszechnie znane i sprawdzone rozwiązania niestanowiące uciążliwości dla środowiska i ludzi.

Ze względu na brak szkodliwego oddziaływania na środowisko - teren (działki) otaczające dokumentowaną inwestycję nie odnotowują uciążliwości, szkodliwości ani wprowadzenia ograniczeń w użytkowaniu, zagospodarowaniu itp.

## 9.8 POTENCJALNE AWARIE MOGĄCE WYSTĄPIĆ W TRAKCIE REALIZACJI INWESTYCJI

Z uwagi na nie skomplikowany charakter i zakres robót inwestycyjnych nie przewiduje się poważniejszych awarii.

## **10. ANALIZA TECHNICZNYCH, ŚRODOWISKOWYCH I EKONOMICZNYCH MOŻLIWOŚCI REALIZACJI WYSOCE WYDAJNYCH SYSTEMÓW ALTERNATYWNYCH ZAOPATRZENIA W ENERGIĘ I Ciepło**

Nie dotyczy



## 10.1 ANALIZA TECHNICZNYCH I EKONOMICZNYCH MOŻLIWOŚCI WYKORZYSTANIA URZĄDZEŃ KTÓRE AUTOMATYCZNIE REGULUJĄ TEMPERATURĘ

Grzejniki elektryczne wyposażone w głowice termostacyjne.

## **11 INFORMACJA O ZASADNICZYCH ELEMENTACH WYPOSAŻENIA BUDOWLANO-INSTALACYJNEGO ZAPEWNIAJĄCEGO UŻYTKOWANIE OBIEKTU BUDOWLANEGO ZGODNIE Z PRZEZNACZENIEM**

Instalacje:

- wodociągowa – woda z gminnej sieci wodociągowej;
- kanalizacyjna – odprowadzenie ścieków do gminnej sieci kanalizacji;
- centralnego ogrzewania – ogrzewanie elektryczne;
- elektryczna – zasilanie w energię elektryczną kablem ziemnym lub przyłączem napowietrznym według warunków wskazanych przez gestora sieci.

Zewnętrzne oświetlenie

Przewiduje się wykorzystanie oświetlenia zewnętrznego w postaci latarni do oświetlenia parkingu.

## **12 CHRONA PRZECIWOŻAROWA**

### **12.1 Informacje ogólne**

Budynek o:

- powierzchni wewnętrznej – 100,46 m<sup>2</sup>;
- wysokości - 7,70 m - 8,06 m;
- liczba kondygnacji nadziemnych – 1;
- liczba kondygnacji podziemnych – 0.

Budynek niski. Kubatura brutto 768,00 m<sup>3</sup>.

### **12.2 Charakterystyka zagrożenia pożarowego**

W obiekcie nie przewiduje się przetrzymywania materiałów niebezpiecznych pożarowo. Przeznaczony na sprzęt obrony ludności taki jak : maski , nosze, mundury, apteczki , termosy, itd. Z tego powodu w strefach gęstości obciążenia ogniowego nie przekroczy 1000 MJ/m<sup>2</sup>.

### **12.3 Klasyfikacja pożarowa**

Obiekt niski kwalifikowany w części nadziemnej do kategorii PM – obiekty produkcyjne i magazynowe.

W zakresie klasyfikacji odporności pożarowej do PM o  $Q_d \leq 1000 \text{ MJ/m}^2$ .

## **12.4 Podział na strefy pożarowe**

Budynek zaprojektowany w 1 strefie pożarowej. O powierzchni wewnętrznej 100,46 m<sup>2</sup>.

## **12.5 Klasa odporności pożarowej oraz odporności ogniowej i stopień rozprzestrzeniania ognia przez elementy budowlane**

Ze względu na funkcję oraz parametry pożarowe budynki zaprojektowane w klasie „D” odporności pożarowej w tym:

- główna konstrukcja nośna R30
- strop REI30
- ściany zewnętrzne EI30
- ściany zewnętrzne oddzielenie przeciwpożarowych niepalne REI60
- konstrukcja dachu (-)
- przekrycie dachu (-)B<sub>ROOF</sub>(1)

Wszystkie elementy budynku projektowane jako nierozprzestrzeniające ogień, dodatkowo okładziny sufitów niezapalne, nie kapiące i nie odpadające pod wpływem temperatury.

## **12.6 Zagrożenie wybuchem**

Nie występuje zagrożenie wybuchem.

## **12.7 Warunki i strategia ewakuacji**

Ewakuację osób z pomieszczeń umożliwiają otwierane wyjścia ewakuacyjne o szerokości min. 0,9 m.na zewnątrz budynku. Długość przejścia ewakuacyjnego nie przekracza 100 m.

## **12.8 Dobór urządzeń przeciwpożarowych**

Uwzględniając funkcję obiektu projektuje się :

- przeciwpożarowy wyłącznik prądu
- ochronę przeciwpożarową przed wyładowaniami atmosferycznymi zapewnia instalacja piorunochronna,
- do reagowania na powstałe zarzewie ognia projektowany jest podręczny sprzęt gaśniczy: jedna jednostka masy środka gaśniczego 2 kg/3 dm<sup>3</sup> na 300 m<sup>2</sup> w PM.

## **12.9 Przygotowanie obiektu do działań ratowniczo-gaśniczych**

Droga pożarowa niewymagana.

Do przeprowadzenia działań ratowniczo-gaśniczych wymagana woda do zewnętrznego gaszenia pożaru w ilości 10 l/s z sieci wodociągowej miejskiej. Źródłem wody będzie hydrant nadziemny DN 80 usytuowany do 75 m, oznaczony odpowiednio na projekcie zagospodarowania terenu.

## **12.10 Usytuowanie ze względu na bezpieczeństwo pożarowe**

Obiekt wolnostojący usytuowany w odległości min. 3 m od granicy działki oraz 4,3 m od obiektów sąsiednich ze ścianami oddzielen przeciwpożarowych REI60.

## **13 DANE KONSTRUKCYJNO-MATERIAŁOWE**

### **13.1 KONSTRUKCJA:**

- murowana o stropie prefabrykowanym z płyt sprężonych.

### **FUNDAMENTY:**

- ławy fundamentowe żelbetowe wylewane na mokro z betonu towarowego C25/30. Podkład z chudego betonu marki C8/10 gr. 10 cm. Zbrojenie główne ze stali żebrowanej A-III RB 500, 2#12 mm górą i 2#12 dołem; strzemiona ze stali gładkiej A-0  $\Phi$  6 mm, rozstaw strzemion co 25 cm. Wymiary ław wg rys. konstrukcyjnych;

### **ŚCIANY ZEWNĘTRZNE:**

- Ściany fundamentowe - z bloczków betonowych gr. 25 cm o wytrzymałości na ściskanie B15 na zaprawie cementowej klasy M10;  
- Ściany zewnętrzne - Bloczków gazobetonowych klasy 600 gr. 24cm, system dociepleń: wełna mineralna/skalna gr. 20cm, zaprawa klejąca, tynk cienkowarstwowy i farby;

### **ŚCIANY WEWNĘTRZNE:**

- Konstrukcyjne: bloczki wapienno-piaskowych gr. 24cm klasy 600 na zaprawie cienkowarstwowej;  
- Działowe: bloczków wapienno-piaskowych gr. 12cm klasy 400 na zaprawie cienkowarstwowej.  
- Ściany pod otworami okiennymi zazbroić w trzech kolejnych warstwach spoin zbrojeniem Murfor EFS/Z-190 wg rysunku konstrukcyjnego.

### **KOMINY**

- wentylacja grawitacyjna;  
- projektowane przewody wentylacyjne z kształtek z betonu lekkiego;  
- kominy wentylacyjne należy ocieplić na poddaszu nieużytkowym wełną mineralną min. gr.10cm;  
- powyżej połaci dachowych kominy obrobione blachą na listwach drewnianych;  
- kominy zakończone nakrywami z betonu C20/25 gr. 7,0 cm zbrojonymi krzyżowo drutem  $\varnothing$  4,5 mm;  
- wloty i wyloty przewodów wentylacyjnych zakończone kratkami z utwardzonego PVC.

## STROPY

Strop prefabrykowany z płyt sprężonych gr. 26,5cm. Wyizolowany od góry styrodurem gr. 10cm oraz jastrychem gr. 6cm.

## KONSTRUKCJA ZWIĘCZENIA BUDYNKU

- nadproża okienne i drzwiowe prefabrykowane L19 oraz żelbetowe monolityczne wylewane z betonu C25/30 przygotowywanego na budowie, zbrojone wg rysunków konstrukcyjnych;
- pod nadprożami wykonać poduszkę z minimum trzech warstw cegieł klasy 15 na zaprawie M10;
- trzpienie żelbetowe, monolityczne betonowane w strzępiach muru betonem towarowym C25/30, zbrojenie główne ze stali A-III wg rys. konstrukcyjnych;
- wieniec górny muru fundamentowego, żelbetowy, monolityczny o przekroju poprzecznym 25x25 cm wylewany z betonu towarowego C25/30, zbrojenie wg rys. konstrukcyjnych;
- wieniec stropowy, żelbetowy, monolityczny, 25x25 cm, wylewany z betonu towarowego C25/30, zbrojenie wg rys. konstrukcyjnych;
- wieniec obwodowy ścianki kolankowej o przekroju 25x25 cm z betonu towarowego C25/30, zbrojenie wg rys. konstrukcyjnych;

## DACH

- projektowany dach jętkowy (dwuspadowy) o spadkach połaci dachowych 35°;
- konstrukcja drewniana z tarcicy sosnowej kl. C-24 impregnowanej preparatami grzybo-owadobójczymi i ogniochronnymi (np. „Fobos M-2”);
- pod murlatami izolacja przeciwwilgociowa z pasków papy izolacyjnej szer. 20 cm;
- krokwie łączone z murlatami na wręby ciesielskie i gwoździe, w narożach dodatkowe mocowanie na blachy łącznikowe;
- pokrycie dachu blachą na rąbek gr. 0,6 mm na łątach z tarcicy impregnowanej 100x38 mm w rozstawie osiowym co 25 cm. Kontrłaty 60x25 mm mocowane do krokwi na wkręty;
- dach usytuowany główną kalenicą równolegle do elewacji frontowej;
- pokrycie w kolorze ocynk.

## IZOLACJA

- Izolacja pozioma na projektowanych ławach i murach fundamentowych 2 x papa na lepiku;
- Izolacja pionowa ścian fundamentowych 2 x abizol oraz polistyren ekstrudowany XPS (gęstość pozorna 33 kg/m<sup>3</sup>) gr. 15 cm ( $\lambda$  0,032- 0,04) z folią wytłaczaną kubelkową;
- Izolacja podłogi na gruncie folią HDPE 0,4 mm i styropianem EPS 100-033 gr.15cm;

- Izolacja termiczna ścian zewnętrznych wełna mineralna gr. 20 cm wykonywana metodą „lekką-moką” z zastosowaniem zaprawy klejowej i łączników mechanicznych;
- Izolacja stropu folią HDPE 0,3 mm i styropian EPS 100-033 gr. 10 cm;
- Izolacja dachu wiatroizolacją.

### 13.2 WYKOŃCZENIE WEWNĘTRZNE

#### PODŁOGI I POSADZKI:

- Gres.

#### TYNKI I OKŁADZINY

- ściany murowane i stropy: tynki cementowo-wapienne;
- Wokół umywalk fartuchy z płytek ceramicznych na zaprawach klejowych;

#### MALOWANIE:

- Farby emulsyjne, łatwo zmywalne.

#### STOLARKA WEWNĘTRZNA:

- aluminiowa lub PCV.

### 13.3 WYKOŃCZENIE ZEWNĘTRZNE:

#### STOLARKA ZEWNĘTRZNA

- Okna: PVC lub aluminium.
- Drzwi zewnętrzne: aluminium lub PCV;

#### TYNKI I OKŁADZINY:

- Tynk elewacyjny akrylowy lub mineralny cienkowarstwowy;

#### KOMINY:

- blacha.

#### PARAPETY ZEWNĘTRZNE:

- blacha powlekana

#### RYNNY I RURY SPUSTOWE:

- system rynnowy z tworzywa sztucznego:

Dookoła budynku wykonać opaskę z kostki betonowej o szerokości 50cm;

#### WENTYLACJA:

W budynku zastosowano tradycyjny system wentylacji grawitacyjnej nawiewno-wywiewnej oparty na pustakach systemowych.

# OPINIA GEOTECHNICZNA

posadowienia projektowanego budynku magazynu obrony cywilnej zlokalizowanego w miejscowości Wola Mysłowska, gm. Wola Mysłowska na dz. nr ewid. 724/4 zgodnie z Rozporządzeniem Ministra Transportu, Budownictwa i Gospodarki Morskiej z dnia 27 kwietnia 2012 r.

1. Teren pod projektowany budynek jest terenem równinnym.

2. Podłoże gruntowe wg wykonanego odwiertu:

- 0 - 20 cm                      - warstwa urodzajna (gleba czarna),
- 20 – 600 cm    - warstwa piaskowa (piasek średni, żółty).

Grunt jest spoisty o nośności  $\sim 1,5$  Pa nie wymaga stosowania zabezpieczenia wykopów pod ławy fundamentowe do głębokości 6 m.

3. Poziom wód gruntowych poniżej projektowanego poziomu posadowienia ław fundamentowych.

## **Warunki gruntowe – proste.**

Nie występują związki agresywne mające ujemny wpływ na projektowany budynek. Występujące, nieagresywne wody gruntowe, nie będą ujemnie oddziaływać na obiekty.

Teren jest wolny od wpływów eksploatacji górniczej i spełnia wymogi dla posadowienia budynku.

Projektowany budynek jest obiektem statycznie wyznaczalnym.

## **Kategoria geotechniczna obiektu – II**

Opracował:

.....

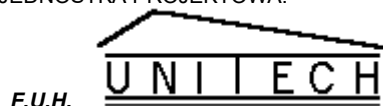
# O Ś W I A D C Z E N I E

Niniejszym oświadczam, że zgodnie z art. 34 Ustawy z dnia 7 lipca 1994 r. - Prawo Budowlane (Dz. U. z 2025 r. poz. 418 z późn. zm.), z późn. zm., będąc autorem projektu budowlanego - PROJEKT ARCHITEKTONICZNO-BUDOWLANY, sporządziłem niniejszy projekt zgodnie z obowiązującymi przepisami oraz zasadami wiedzy technicznej.

<b>INWESTOR</b>	<b>GMINA WOLA MYSŁOWSKA</b>		
<b>ADRES INWESTORA</b>	<b>WOLA MYSŁOWSKA 57, 21-426 WOLA MYSŁOWSKA</b>		
<b>OBIEKT</b>	<b>BUDOWA BUDYNKU MAGAZYNU OBRONY CYWILNEJ</b>		
<b>ADRES OBIEKTU</b>	<b>WOLA MYSŁOWSKA, GM. WOLA MYSŁOWSKA, DZ. NR EWID. 724/4; OBRĘB: 0020 WOLA MYSŁOWSKA</b>		
PROJEKTANT	BRANŻA	PROJEKTANT	BRANŻA
Adam Grzegorz Ciuk	architektura	MA/047/16	12.2025
Sprawdzający Magdalena Rafalska	architektura	2/02/0L	12.2025
Mirosław Szkołut	konstrukcja	LUB/0110/PWBKb/19	12.2025
Sprawdzający Andrzej Rafalski	konstrukcja	UAN4224/45/37/86	12.2025
Ireneusz Wójcik	elektryczna	GP7342/101/107/93	12.2025
Sprawdzający Grzegorz Dębowski	elektryczna	434/Lb/2001	12.2025
Mirosław Szkołut	sanitarna	LUB/0149/PBS/22	12.2025
Sprawdzający Łukasz Borkowski	sanitarna	LUB/0061/PWBS/17	12.2025
Opracował Sławomir Krasuski	architektura	GP7342/95/93/92	12.2025



JEDNOSTKA PROJEKTOWA:



F.U.H.

Sławomir Krasuski

PROJEKTOWANIE, NADZORY, KOSZTORYSOWANIE

21-400 Łuków ul. J. Kilińskiego 27 tel. (25) 798 5005; GSM - 693 960 016

e-mail: krasuski63@o2.pl

EGZ. NR...

## PROJEKT BUDOWLANY

### ZAŁĄCZNIKI

OBIEKT: **BUDOWA MAGAZYNU OBRONY CYWILNEJ**

ADRES OBIEKTU: **WOLA MYSŁOWSKA, GM. WOLA MYSŁOWSKA**

NAZWA JEDNOSTKI EWIDENCYJNEJ: **061111\_2 WOLA MYSŁOWSKA**

OBRĘB: **0020 WOLA MYSŁOWSKA**

NUMER DZIAŁKI EWIDENCYJNEJ: **724/4**

KATEGORIA OBIEKTU BUDOWALNEGO: **XVIII – BUD. MAGAZYNOWY**

**A 1 UP – TEREN USŁUG PUBLICZNYCH**

INWESTOR: **GMINA WOLA MYSŁOWSKA, WOLA MYSŁOWSKA 57, 21-426 WOLA MYSŁOWSKA**

SPIS ZAWARTOŚCI:

1. BIOZ
2. UPRAWNIENIA
3. WYŁĄCZENIE GRUNTU Z PRODUKCJI ROLNICZEJ
4. OPINIA WUOZ

## ZAWARTOŚĆ OPRACOWANIA

ark.

### Opinie, uzgodnienia

1. Strona tytułowa .....
2. Spis zawartości .....
3. BIOZ.....
4. Uprawnienia.....
5. Wyłączenie gruntu z produkcji rolniczej.....
6. Opinia WUOZ.....

**INFORMACJA DOTYCZĄCA  
BEZPIECZEŃSTWA I OCHRONY ZDROWIA**

**OBIEKT: BUDOWA BUDYNKU MAGAZYNU OBRONY CYWILNEJ**

**ADRES OBIEKTU: WOLA MYSŁOWSKA, GM. WOLA MYSŁOWSKA**

**NAZWA JEDNOSTKI EWIDENCYJNEJ: 061111\_2 WOLA MYSŁOWSKA**

**OBRĘB: 0020 WOLA MYSŁOWSKA**

**NUMER DZIAŁKI EWIDENCYJNEJ: 724/4**

Projektant:

Mgr inż. arch. Adam Ciuk,

Ul. Wilczej Łąki 9,

03-159 Warszawa

## CZĘŚĆ OPISOWA

### 1. Zakres robót dla całego zamierzenia oraz kolejność jego realizacji

Zakres robót obejmuje niżej wymienione etapy:

- zagospodarowanie placu budowy tj. niwelacja terenu, usunięcie warstwy humusu, wykonanie punktu p. poż., umieszczenie tablicy informacyjnej;
- wytyczenie geodezyjne projektowanego obiektu;
- wykonanie wykopów pod fundamenty;
- roboty budowlano-montażowe tj. fundamenty, izolacje poziome i pionowe, roboty murowe, montażowe, ciesielskie i betoniarskie, izolacje wewnętrzne i zewnętrzne, elementy zewnętrzne;
- uporządkowanie placu budowy;
- zagospodarowanie terenu;
- oddanie obiektu do użytku.

### 2. Wykaz istniejących obiektów budowlanych:

- budynki użyteczności publicznej (urząd gminy, OSP etc.)

### 3. Wskazanie elementów zagospodarowania terenu lub działek, które mogą stanowić zagrożenie bezpieczeństwa lub zdrowia ludzi:

- takie elementy na działce nie występują.

### 4. Wskazanie dotyczące przewidywanych zagrożeń występujących podczas realizacji robót budowlanych określające skalę i rodzaje zagrożeń oraz miejsce i czas ich występowania

Takie zagrożenia mogą wystąpić podczas prowadzenia następujących robót:

- podczas wykonywania robót ziemnych ryzyko przysypania ziemią;
- podczas robót rozbiórkowych ryzyko upadku z wysokości, upadku przedmiotów, narzędzi, uderzenia elementami konstrukcji, skaleczenia gwoździami, zapróśzenie oczu pyłem, uderzenie odłamkami gruzu;
- podczas wykonywania robót murarskich i montażowych ryzyko upadku z rusztowania oraz uszkodzenia ciała przez spadające elementy;
- podczas obsługi betoniarki ryzyko porażenia prądem;
- podczas robót ciesielskich i zbrojarskich ryzyko upadku z wysokości.

### 5. Wskazanie sposobu prowadzenia instruktażu pracowników przed przystąpieniem do realizacji robót szczególnie niebezpiecznych:

- takie szkolenie powinien przeprowadzić kierownik budowy.

### 6. Wskazanie środków technicznych i organizacyjnych zapobiegających niebezpieczeństwom wynikającym z wykonywania robót budowlanych w strefach szczególnego zagrożenia zdrowia lub

ich sąsiedztwie w tym zapewniających bezpieczną i sprawną komunikację umożliwiającą szybką ewakuację na wypadek pożaru, awarii i innych zagrożeń:

a. w czasie wykonywania wykopów

- wykopy należy wygrodzić balustradami, a w przypadku osuwania się ziemi zabezpieczyć szalunkami;

b. w czasie obsługi betoniarki

- przyłączy elektroenergetyczne do betoniarki powinien wykonać uprawniony elektryk i zabezpieczyć wyłącznikiem różnicowoprądowym, przeciwporażeniowym, ponadto betoniarka powinna być zabezpieczona osłoną napędu, a przewód zasilający powinien być zabezpieczony przed uszkodzeniem mechanicznym;

c. prowadzenie robót murarskich, montażowych i rozbiórkowych

- rusztowania zabezpieczone balustradą o wys. 110 cm oraz zabezpieczenie podestów roboczych;
- w zakresie zagrożeń upadkiem z wysokości lub uderzeniem przez spadający przedmiot pracownicy powinni być przeszkoleni w zakresie przepisów BiHP i zaopatrzeni w ochrony osobistej oraz odzież ochronną (np.: kaski, rękawice ochronne, obuwie, odpowiednia odzież itp.);

d. inne

- działka posiada dostęp do drogi, w celu zapewnienia sprawnej komunikacji umożliwiającej szybką ewakuację na wypadek pożaru, awarii lub innych zagrożeń należy zachować utwardzone i drożne w całej szerokości i długości dojazdu i ciągi piesze z pomostami nad wykopami z obustronnymi balustradami;
- na budowie powinna znajdować się w widocznym miejscu podręczna apteczka zaopatrzona w niezbędne medykamenty i środki opatrunkowe;
- przed przystąpieniem do robót budowlano-montażowych należy wygrodzić teren niezbędny do prowadzenia robót i składowania materiałów;
- maszyny, sprzęt i urządzenia pracujące na placu budowy powinny posiadać odpowiednie atesty dopuszczające do pracy;
- urządzenia muszą być sprawne;
- osoby obsługujące ww. urządzenia powinni być przeszkoleni w zakresie BiHP i zaopatrzeni w odzież ochronną;
- robotnicy zatrudnieni na budowie powinni posiadać odpowiedni stan zdrowia potwierdzony badaniami lekarskimi, dopuszczającymi ich do wykonywania robót budowlanych, montażowych oraz prac na wysokościach.



PROJEKT ZAGOSPODAROWANIA 1:500

INWESTOR: GMINA WOLA MYSŁOWSKA, WOLA MYSŁOWSKA 57, 21-426 WOLA MYSŁOWSKA  
OBJEKT: BUDOWA MAGAZYNU OBRONY CYWILNEJ  
ADRES BUDOWY: WOLA MYSŁOWSKA, GM. WOLA MYSŁOWSKA, DZ. NR EWID. 724/4;  
OBRĘB: 0020 WOLA MYSŁOWSKA, WOJEWÓDZTWO LUBELSKIE



OBIEKTY PROJEKTOWANE								
Ozn.	Nazwa obiektu	Symbol Proj.	Powierzchnia			Kubatura/ Pojemność	Materiał	
			Zabudowy	Całkowita	Użytkowa		Ścian	Pokrycia
A	Magazyn obrony cywilnej	Indyw.	122,40 m <sup>2</sup>	122,40 m <sup>2</sup>	100,15 m <sup>2</sup>	768,00 m <sup>3</sup>	Mur	Blacha na rąbek

Dz. nr ewid. 724/4 znajduje się w terenie równinnym. Działka jest zabudowana obiektami użyteczności publicznej. Brak wysokiej zieleni zagęszczonej. Teren inwestycji posiada dostęp do urzędzonej drogi utwardzonej. Teren wolny od wpływów eksploatacji górniczej. Poziom wody gruntowej poniżej poziomu posadowienia ław fundamentowych. Nośność gruntu - 1,5 kg/cm².

OBJEKT	BUDOWA MAGAZYNU OBRONY CYWILNEJ	
ADRES BUDOWY	WOLA MYSŁOWSKA, GM. WOLA MYSŁOWSKA, DZ. NR EWID. 724/4; OBRĘB: 0020 WOLA MYSŁOWSKA,	
INWESTOR	GMINA WOLA MYSŁOWSKA, WOLA MYSŁOWSKA 57, 21-426 WOLA MYSŁOWSKA	
BRANŻA	PROJEKTANT	PODPIS
ARCHITEKTURA	ADAM GRZEGORZ CIUK upr. MA/047/16	12.2025
ARCHITEKTURA SPRAWDZAJĄCY	MAGDALENA RAFALSKA upr. 2/02/OL	12.2025
KONSTRUKCJA	MIROSLAW SZKOŁUT upr. LUB/0110/PWBKb/19	12.2025
KONSTRUKCJA - SPRAWDZAJĄCY	ANDRZEJ RAFALSKI upr. UAN4224/45/37/86	12.2025
ELEKTRYCZNA	IRENEUSZ WÓJCIK upr. GP 7342/101/107/93	12.2025
ELEKTRYCZNA SPRAWDZAJĄCY	GRZEGORZ DĘBOWSKI upr. 434/Lb/2001	12.2025
SANITARNA	MIROSLAW SZKOŁUT upr. LUB/0149/PBS/22	12.2025
SANITARNA SPRAWDZAJĄCY	ŁUKASZ BORKOWSKI upr. LUB/0061/PWBS/17	12.2025
OPRACOWAŁ	SŁAWOMIR KRASUSKI upr. GP 7342/95/93/92	12.2025

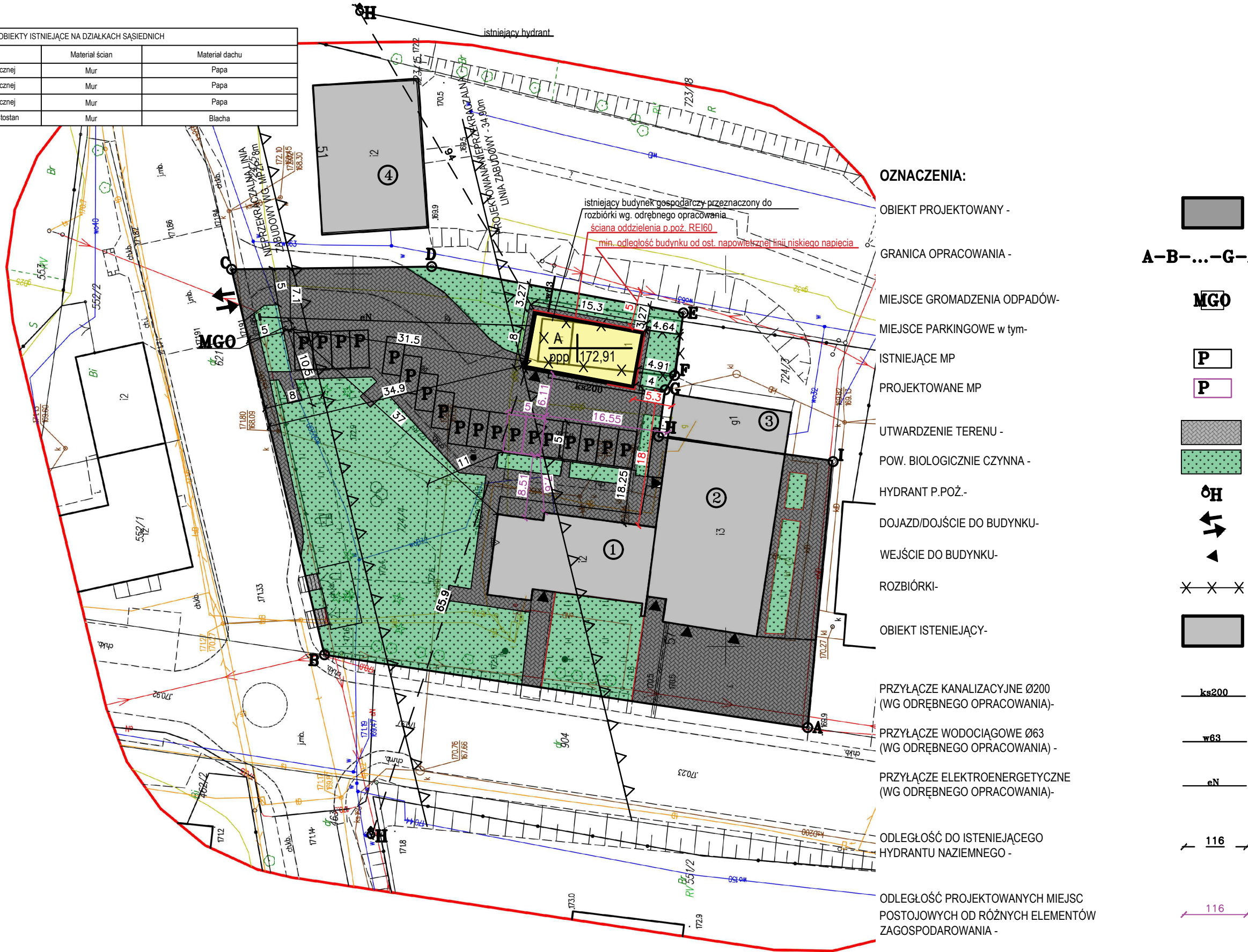
MAPA DO CELÓW PROJEKTOWYCH		Skala 1:500		nie sprawdzano	
Godło arkusza mapy		7.165.29.21.1.2		brak	
Jednostka ewid.		061111_2 gm. Wola Mysłowska		-----	
Obręb ewid.		0020 Mysłowska		Opisząc: Informacja o skutkach geologicznych, ge	

USŁUGI GEODEZYJNE  
Z. Szewczak, A. Szwarczak  
L. Szewczak, A. Szwarczak  
Lubelskie  
tel. 510 894 732, 667 063 003  
NIP 825-22-00-872 REGON 525718392

GEODETA UPRAWNIOWY  
Daniel Krawczyk  
Nr upr. 14119

GEODETA  
inż. Łukasz Szwarczak

OBIEKTY ISTNIEJĄCE NA DZIAŁKACH SĄSIEDNICH			
Ozn	Obiekt	Materiał ścian	Materiał dachu
1	Budynek użyteczności publicznej	Mur	Papa
2	Budynek użyteczności publicznej	Mur	Papa
3	Budynek użyteczności publicznej	Mur	Papa
4	Budynek niemieszkalny - pustostan	Mur	Blacha



OZNACZENIA:

OBIEKT PROJEKTOWANY -

GRANICA OPRACOWANIA -

MIEJSCE GROMADZENIA ODPADÓW-

MIEJSCE PARKINGOWE w tym-

ISTNIEJĄCE MP

PROJEKTOWANE MP

UTWARDZENIE TERENU -

POW. BIOLOGICZNIE CZYNNA -

HYDRANT P.POŻ -

DOJAZD/DOJŚCIE DO BUDYNKU-

WEJŚCIE DO BUDYNKU-

ROZBIÓRKI-

OBIEKT ISTNIEJĄCY-

PRZYŁĄCZE KANALIZACYJNE Ø200  
(WG ODRĘBNEGO OPRACOWANIA)-

PRZYŁĄCZE WODOCIĄGOWE Ø63  
(WG ODRĘBNEGO OPRACOWANIA) -

PRZYŁĄCZE ELEKTROENERGETYCZNE  
(WG ODRĘBNEGO OPRACOWANIA)-

ODLEGŁOŚĆ DO ISTNIEJĄCEGO  
HYDRANTU NAZIEMNEGO -

ODLEGŁOŚĆ PROJEKTOWANYCH MIEJSC  
POSTOJOWYCH OD RÓŻNYCH ELEMENTÓW  
ZAGOSPODAROWANIA -

A-B-...-G-A

MGO

P

P

ks200

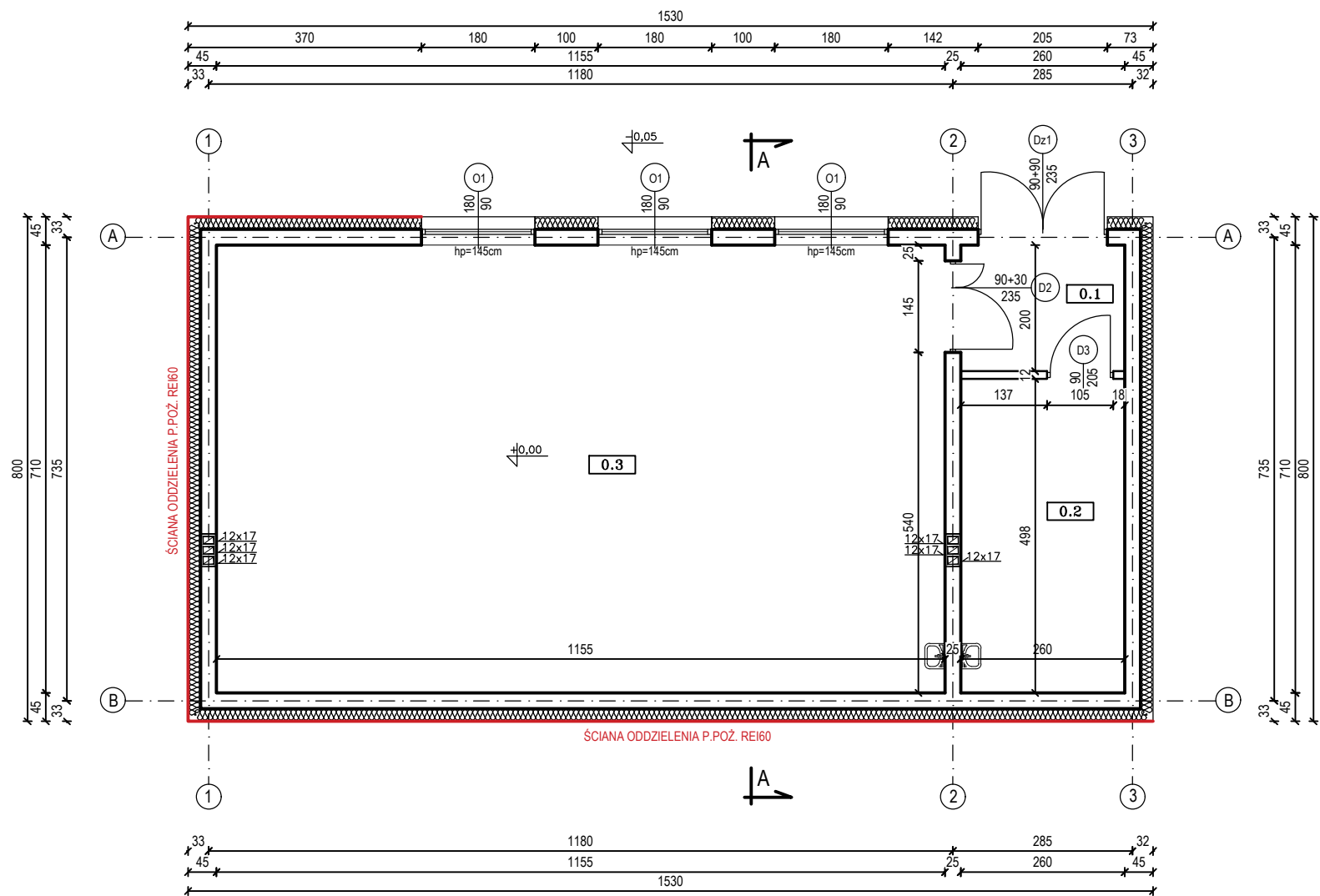
w63

eN

116

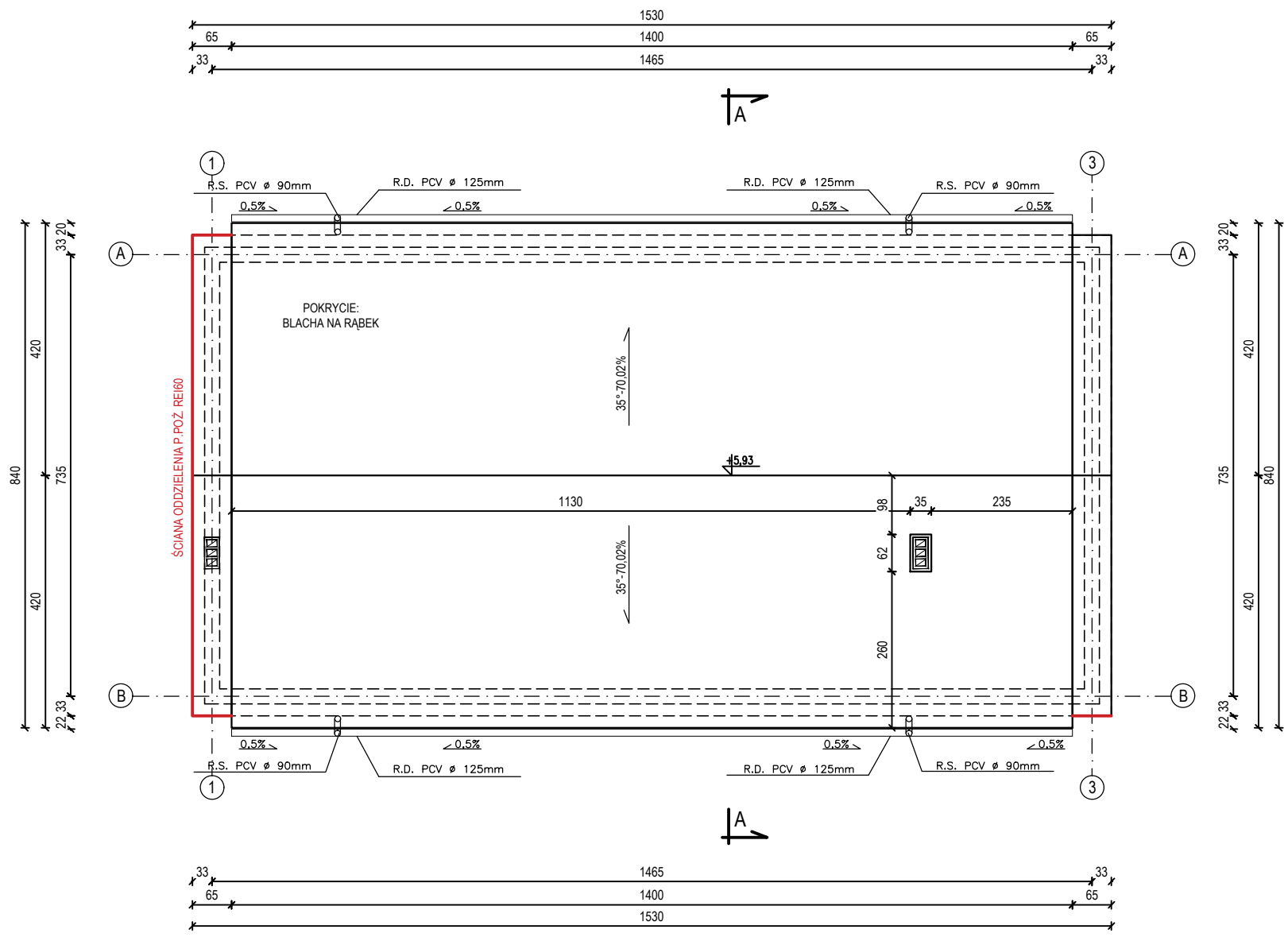
116

WYKAZ POMIESZCZEN PARTERU			
Lp.	Przeznaczenie	Podłoga	Pow. użyt. [m²]
Część wspólna			
0.1	Wiatrolap	gres	5,20
0.2	Pom. gospodarcze	gres	12,95
0.3	Pom. magazynowe	gres	82,00
Razem powierzchnia użytkowa części wspólnej			100.15



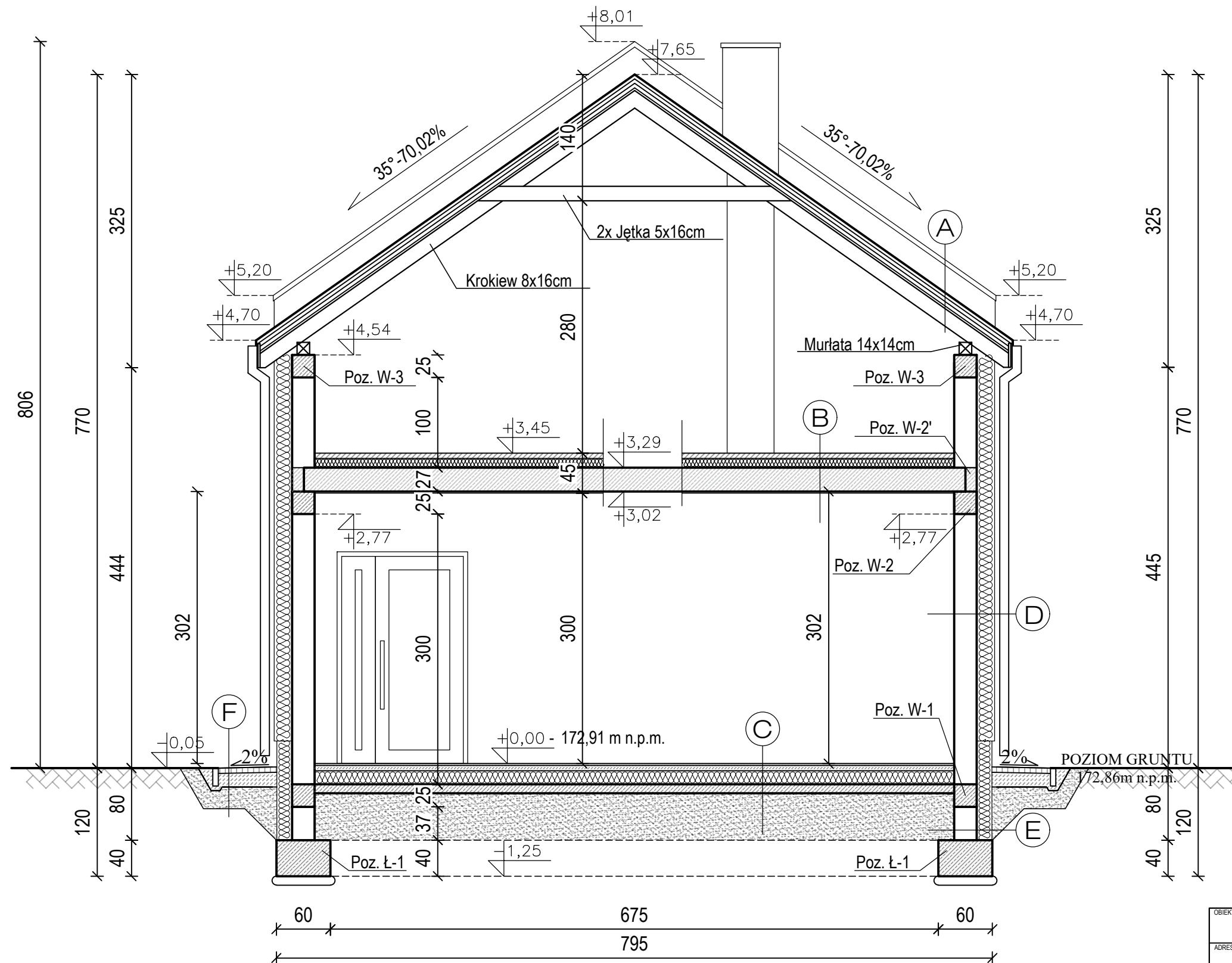
OBIEKT :				
BUDOWA MAGAZYNU OBRONY CYWILNEJ				
ADRES OBIEKTU:				
Wola Mysłowska, gm. Wola Mysłowska, dz. nr ewid.724/4; obręb:0020 Wola Mysłowska				
INWESTOR:				
Gmina Wola Mysłowska, Wola Mysłowska 57, 21-426 Wola Mysłowska				
TEMAT: RZUT PARTERU				
	Nr rys. A1	Skala 1:100		
PROJEKTANT	SPECJALNOŚĆ	NR UPRAWNIEN	DATA	PODPIS
PROJEKTANT:			12.2025	
Adam Ciuk	architektura	MA/047/16		
SPRAWDZAJĄCY:			12.2025	
Magdalena Rafalska	architektura	2/02/OL		
OPRACOWAŁ:			12.2025	
Śławomir Krasuski	architektura	GP 7342/95/93/92		





OBIEKT: BUDOWA MAGAZYNU OBRONY CYWILNEJ				
ADRES OBIEKTU: Wola Mysłowska, gm. Wola Mysłowska, dz. nr ewid.724/4; obręb:0020 Wola Mysłowska				
INWESTOR: Gmina Wola Mysłowska, Wola Mysłowska 57, 21-426 Wola Mysłowska				
TEMAT: RZUT POŁACI DACHOWEJ			Nr rys. A2	Skala 1:100
PROJEKTANT	SPECJALNOŚĆ	NR UPRAWNIEN	DATA	PODPIS
PROJEKTANT: Adam Ciuk	architektura	MA/047/16	12.2025	
SPRAWDZAJĄCY: Magdalena Rafalska	architektura	2/02/OL	12.2025	
OPRACOWAŁ: Sławomir Krasuski	architektura	GP 7342/95/93/92	12.2025	

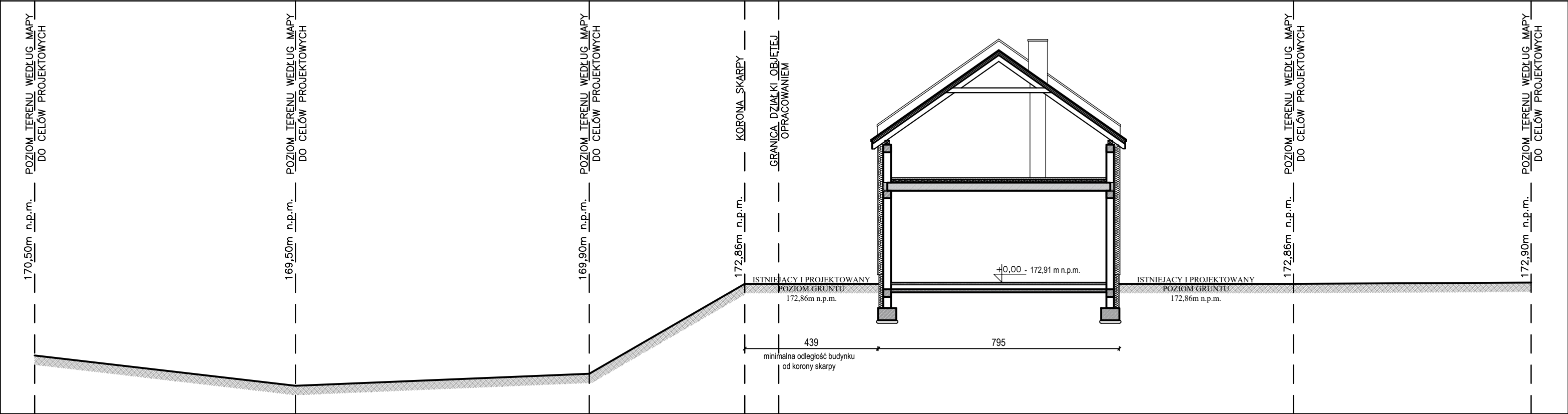




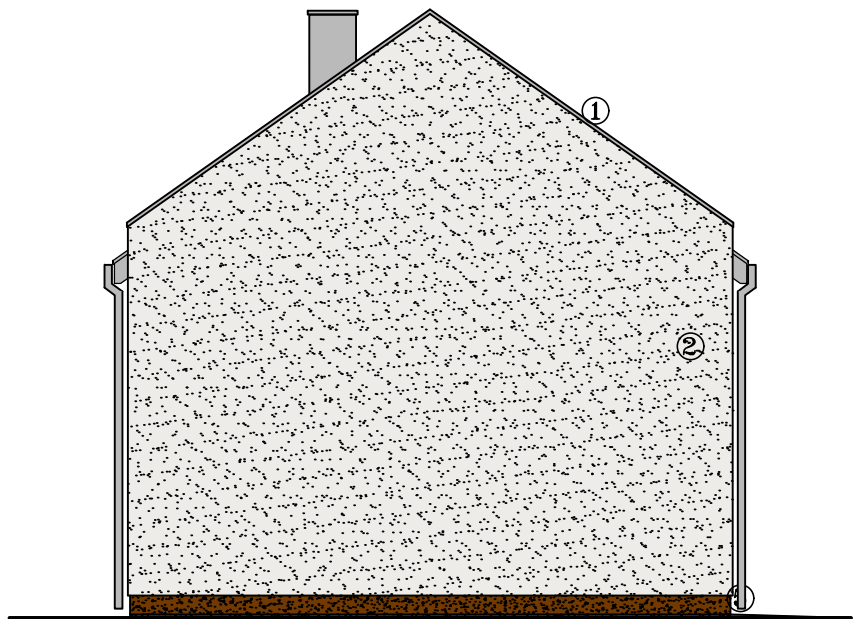
- A**
- blacha na rąbek
  - deskowanie
  - krokiew 8x16
  - membrana dachowa NRO
- B**
- jastrych gr. 6cm
  - izolacja termiczna - gr. 10cm
  - strop z płyt stropowych sprężonych gr.26,5cm
  - tynk cem.-wap. gr.1,5cm
- C**
- terakota/gres gr.2cm
  - posadzka cem. zbrojona siatką zgrzewaną Ø4,5 15x15cm gr.6cm
  - folia HDPE gr.0,4mm
  - styropian EPS 100-033 gr.15cm
  - 2xfolia HDPE gr.0,4mm
  - beton C8/10 gr.15cm
  - gruzobeton lub zagęszczony piasek gr.35cm
- D**
- tynk elewacyjny gr.1cm
  - siatka zatopiona w kleju
  - izolacja termiczna- wełna mineralna gr.20cm
  - błoczek gazobetonowy gr.24cm
  - tynk cem.-wap. gr.1,5cm
- E**
- folia kubetkowa
  - siatka z włókna szklanego zatopiona w kleju tynkarskim
  - styrodur gr.15cm
  - izolacja 2x abizol
  - błoczek betonowy gr.25cm
  - izolacja 2x abizol
- F**
- kostka betonowa gr.6cm
  - beton C8/10 gr.15cm
  - podsypka zagęszczona z piasku lub żwiru gr.30cm

OBIEKT:				
BUDOWA MAGAZYNU OBRONY CYWILNEJ				
ADRES OBIEKTU:				
Wola Mysłowska, gm. Wola Mysłowska,				
dz. nr ewid.724/4; obręb:0020 Wola Mysłowska				
INWESTOR:				
Gmina Wola Mysłowska, Wola Mysłowska 57, 21-426 Wola Mysłowska				
TEMAT:				
PRZĘKRÓJ A-A				
			Nr rys.	Skala
			A3	1:50
PROJEKTANT	SPECJALNOŚĆ	NR UPRAWNIENI	DATA	PODPIS
PROJEKTANT:			12.2025	
Adam Ciuk	architektura	MA/047/16		
SPRAWDZAJĄCY:			12.2025	
Magdalena Rafalska	architektura	2/02/OL		
OPRACOWAŁ:			12.2025	
Sławomir Krasuski	architektura	GP 7342/95/93/92		

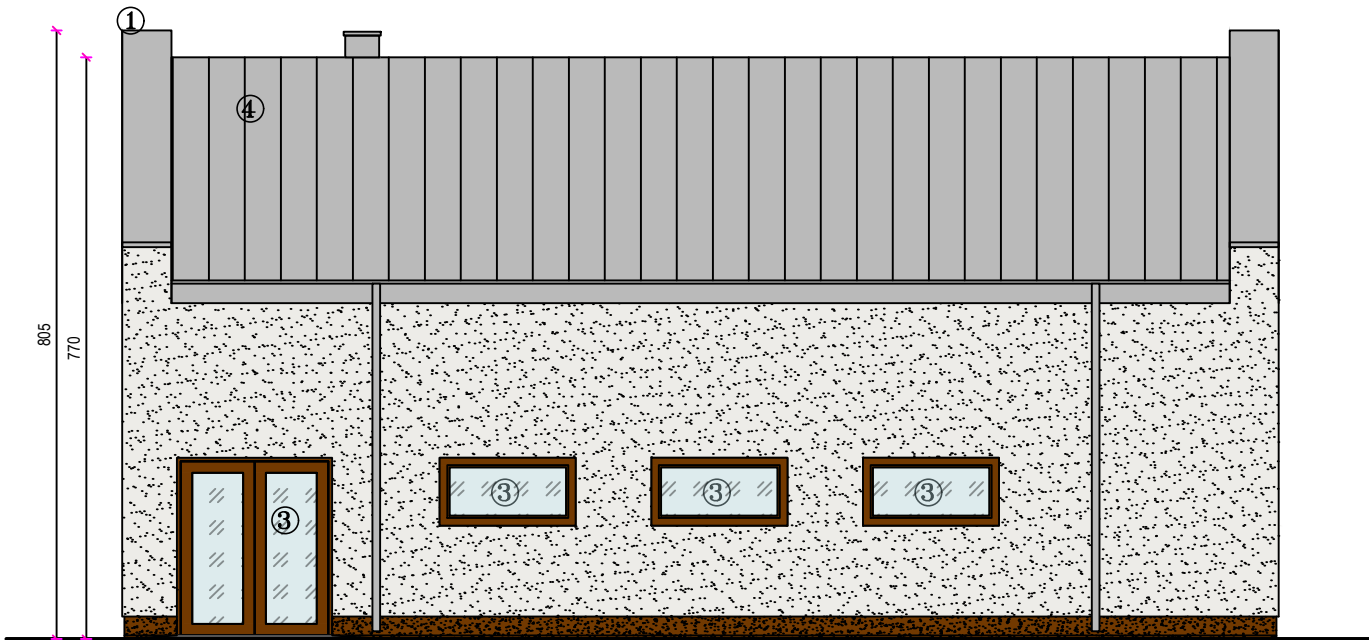
PRZEKRÓJ PRZEZ TEREN WRAZ Z OZNACZENIEM POZIOMU TERENU W NAJBLIŻSZYM OTOCZENIU



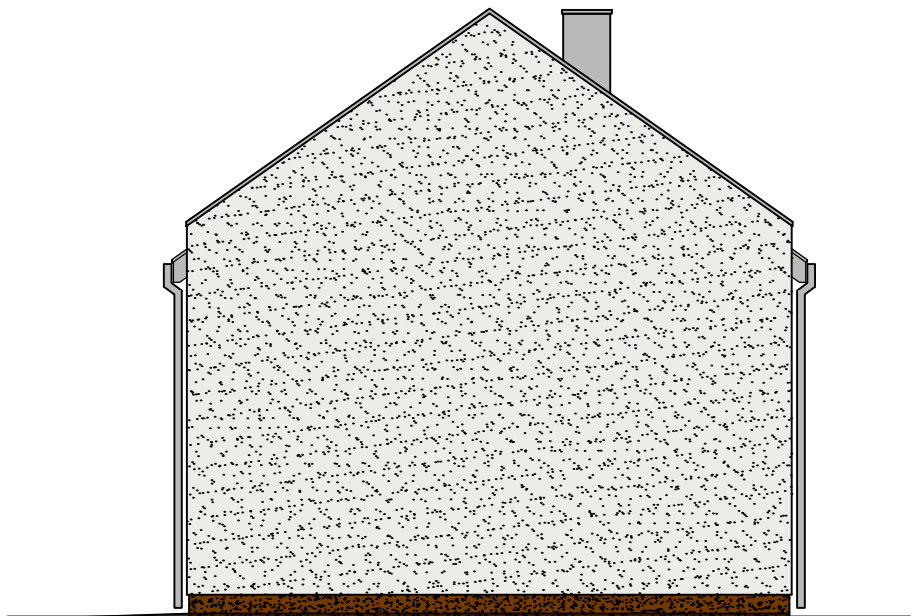
BUDOWA MAGAZYNU OBRONY CYWILNEJ				
ADRES OBIEKTU: Wola Mysłowska, gm. Wola Mysłowska, dz. nr ewid.724/4; obręb:0020 Wola Mysłowska				
INWESTOR: Gmina Wola Mysłowska, Wola Mysłowska 57, 21-426 Wola Mysłowska				
TEMAT: PRZEKRÓJ PRZEZ TEREN			Nr rys. A3'	Skala -
PROJEKTANT	SPECJALNOŚĆ	NR UPRAWNIEN	DATA	PODPIS
Adam Ciuk	architektura	MA/047/16	12.2025	
SPRAWDZAJĄCY:			12.2025	
Magdalena Rafalska	architektura	2/02/OL		
OPRACOWAŁ:			12.2025	
Sławomir Krasuski	architektura	GP 7342/95/93/92		



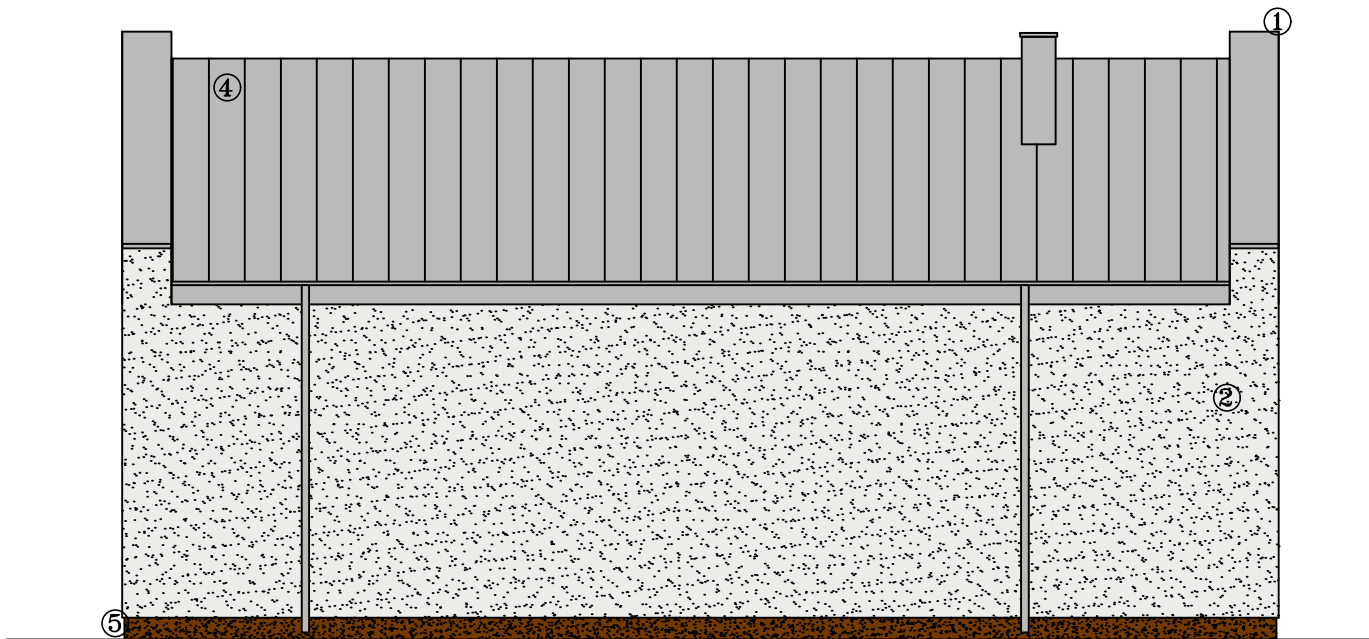
ELEWACJA PÓLNOCNA



ELEWACJA ZACHODNIA



ELEWACJA POŁUDNIOWA

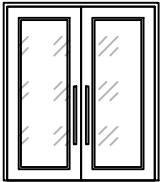
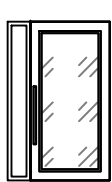
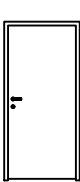


ELEWACJA WSCHODNIA

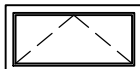
- ① Obróbka blacharska kolor ocynk  
② Tynk silikatowy kolor biały  
③ Stolarstwo okienne i drzwiowe kolor brązowy  
④ Pokrycie dachowe kolor ocynk  
⑤ Tynk mozaikowy kolor brązowy

OBIEKT:				
BUDOWA MAGAZYNU OBRONY CYWILNEJ				
ADRES OBIEKTU:				
Wola Mysłowska, gm. Wola Mysłowska, dz. nr ewid.724/4; obręb:0020 Wola Mysłowska				
INWESTOR:				
Gmina Wola Mysłowska, Wola Mysłowska 57, 21-426 Wola Mysłowska				
TEMAT:			Nr rys.	Skala
ELEWACJE			A4	1:100
PROJEKTANT	SPECJALNOŚĆ	NR UPRAWNIEN	DATA	PODPIS
Adam Ciuk	architektura	MA/047/16	12.2025	
SPRAWDZAJĄCY:				
Magdalena Rafalska	architektura	2/02/OL	12.2025	
OPRACOWAŁ:				
Sławomir Krasuski	architektura	GP 7342/95/93/92	12.2025	

**ZESTAWIENIE STOLARKI DRZWIOWEJ**

TYP DRZWI	Dz-1	D-2	D-3
schemat drzwi	Zewnętrzne drzwi aluminiowe ocieplone 	Wewnętrzne drzwi aluminiowe 	Wewnętrzne drzwi stalowe 
wymiary zestawcze	205x245	135x210	100x210
wymiary w świetle ościeżnicy	S	900+900	900
	H	2350	2050
<b>RAZEM SZTUK</b>	<b>1</b>	<b>1</b>	<b>1</b>

**ZESTAWIENIE STOLARKI OKIENNEJ**  
OKNA JEDNO-, DWU-SKRZYDŁOWE, UCHYLNO-ROZWIERALNE,  
FIX-UCHYLNO-ROZWIERALNE, FIX, ROZWIERALNE, PCV, 7-KOMOROWE,  
POTRÓJNA SZYBA ZESPOLONA,  $U = 0,9 \text{ W}/(\text{m}^2 \times \text{K})$ ,

oznaczenie okna (typ)		O-1
schemat okna		
wymiary zestawcze		180 x 90
powierzchnia S x H (m <sup>2</sup> )		1,62
zewewnętrzne wymiary ościeży (mm)	Sz	1780
	Hx	880
RAZEM SZTUK		3

UWAGA  
Przed zamówieniem stolarki okiennej i drzwiowej należy z natury sprawdzić liczbę sztuk, wymiary zewnętrzne pozostawionych otworów oraz kierunki otwierania.

OBIEKT : <b>BUDOWA MAGAZYNU OBRONY CYWILNEJ</b>				
ADRES OBIEKTU: <b>Wola Mysłowska, gm. Wola Mysłowska, dz. nr ewid.724/4; obręb:0020 Wola Mysłowska</b>				
INWESTOR: <b>Gmina Wola Mysłowska, Wola Mysłowska 57, 21-426 Wola Mysłowska</b>				
TEMAT: <b>ZESTAWIENIE STOLARKI</b>			Nr rys. A5	Skala 1:50
PROJEKTANT	SPECJALNOŚĆ	NR UPRAWNIENI	DATA	PODPIS
PROJEKTANT: Adam Ciuk	architektura	MA/047/16	12.2025	
SPRAWDZAJĄCY: Magdalena Rafalska	architektura	2/02/OL	12.2025	
OPRACOWAŁ: Sławomir Krasuski	architektura	GP 7342/95/93/92	12.2025	